



Ammatillisen työvoimakoulutuksen toimivuus ja vaikuttavuus

AMKE:n tilaisuus, 18.11.2022

Henna Busk, Pellervön taloustutkimus PTT



Tutkimushanke

- VN TEAS -tutkimuksessa selvitetty monipuolisesti ammatillisen työvoimakoulutuksen toimivuutta ja vaikuttavuutta sekä mahdollisia kehitystarpeita.
- Johtopäätöksiä ja suosituksia muodostettu sekä tilastollisen analyysin (TEMin ja Tilastokeskuksen rekisteriaineistot) että haastattelujen ja kyselyjen perusteella. Kyselyt kohdistettiin työvoimakoulutuksen asiakkaille, työnantajille, palveluntuottajille sekä TE-hallinnon edustajille.
- Toteuttajat: Pellervön taloustutkimus PTT, Työn ja talouden tutkimus LABORE sekä MDI Public Oy
- Raportti ”[Ammatillisen työvoimakoulutuksen toimivuuden ja vaikutusten arviointi](#)” julkaistu 14.4.2022



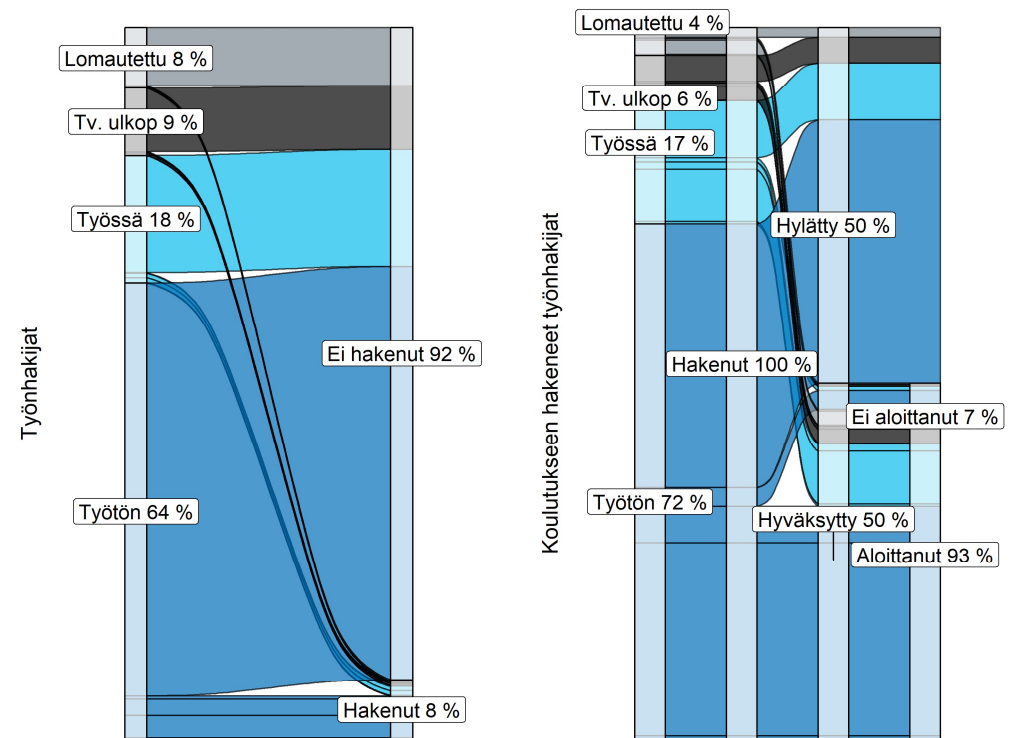
Labore

MDI

Puolet hakeneista hyväksytään koulutukseen

- Kaikista työnhakijoista keskimäärin 8 % hakee ammatilliseen työvoimakoulutukseen
- Vuosittain hakuja ammatilliseen työvoimakoulutukseen noin 90 000 kpl
- Ammatilliseen työvoimakoulutukseen hakeneet työnhakijat suurimmaksi osaksi työttömiä (72%). Joukossa myös työssä olevia (17%), lomautettuja (4%) ja työvoiman ulkopuolisia henkilöitä (6%).
- Vain puolet hakeneista hyväksytään ammatilliseen työvoimakoulutukseen. Kysyntää tarjontaa enemmän. Haastattelujen ja kyselyjen perusteella tässä alueellista (ja alakohtaista) vaihtelua.
- Suurin osa hyväksytyistä aloittaa koulutuksen ja suorittaa työvoimakoulutuksen myös loppuun saakka.

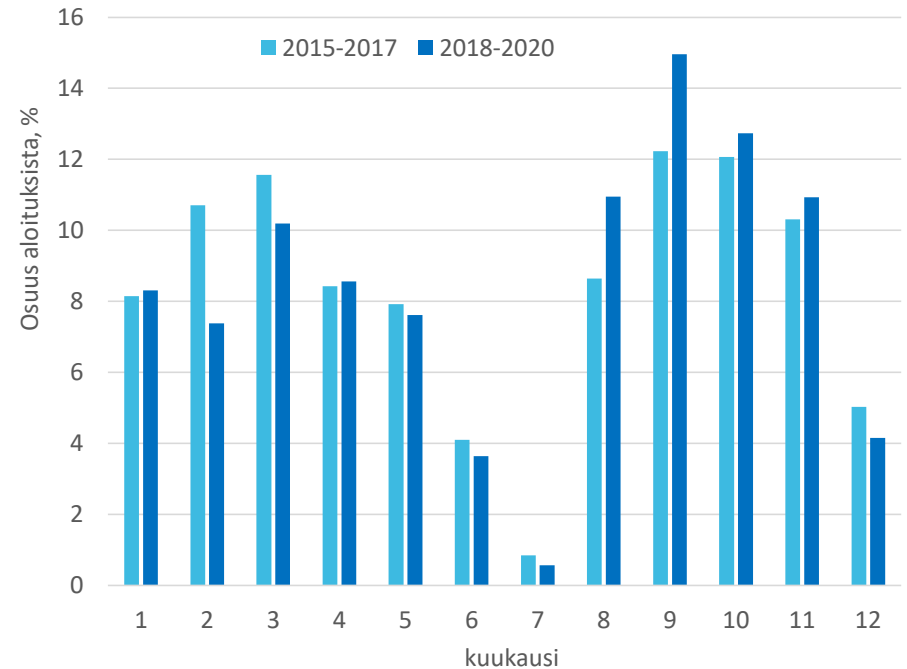
Työnhakijoiden ohjautuminen ammatilliseen työvoimakoulutukseen 2005–2019



Aloitukset painottuvat syyskuukausille

- Ammatillisia työvoimakoulutuksia aloitettu noin 35 000 vuodessa. Viime vuosina vähemmän.
- Vuoden sisällä osallistujamäärissä erottuvat alku- ja loppuvuoden kuukaudet (kesäkuukausina vähemmän osallistujia ja aloituksia)
- Vuoden 2018 ammatillisen koulutuksen reformin yksi tavoitteista oli lisätä joustavuutta aloituksiin jatkuvalla haulla. Tavoitteessa ei aivan onnistuttu ammatillisen työvoimakoulutuksen näkökulmasta.
 - Reformin jälkeen aloitukset painottuvat aiempaa enemmän syyskuukausille.
- Jotta ammatillisen työvoimakoulutuksen alkua ei joutuisi odottamaan liian pitkään, olisi koulutuksia hyvä saada alkamaan tasaisemmin vuoden aikana.

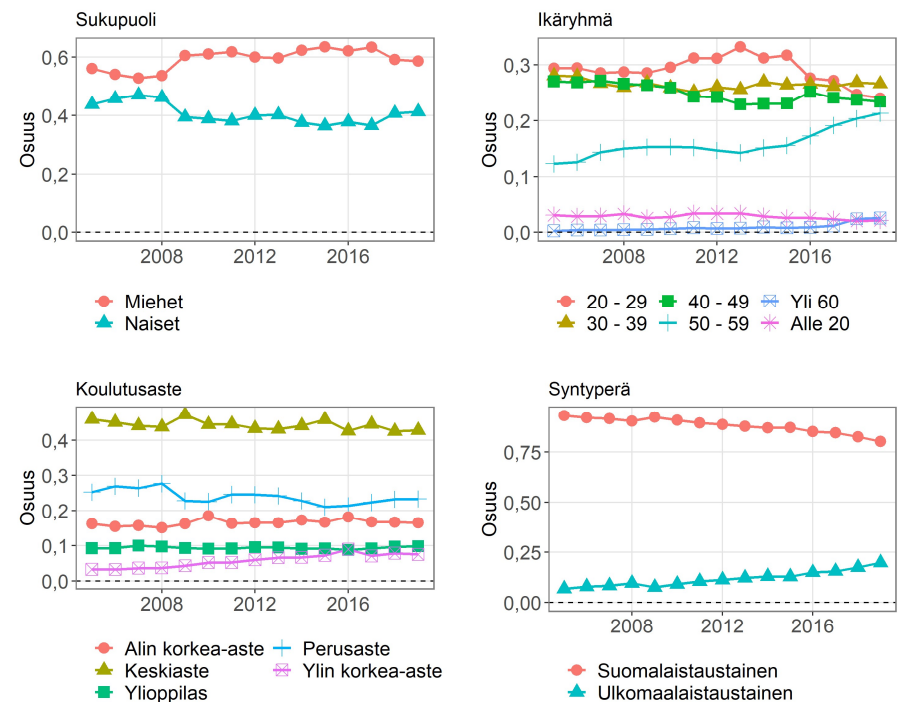
Ammatillisen työvoimakoulutuksen aloitusten jakauma kuukausittain ennen (2015-2017) ja jälkeen (2018-2020) ammatillisen koulutuksen reformin.



Osallistujissa korostuvat miehet ja keskiasteen tutkinnon suorittaneet

- Ammatilliseen työvoimakoulutukseen osallistujissa korostuvat miehet ja keskiasteen ammatillisen tutkinnon suorittaneet
- Ikääntyneiden (50–59-v.) osuus osallistujista ollut muita ikäryhmiä pienempi, mutta osuus kasvanut 2010-luvun loppupuolella
 - esim. tehdyt lakimuutokset eläketurvan alaikärajaan sekä muutokset työttömyysturvan lisäpäivien alaikärajaan
- Ulkomaalaistaustaisten osuus osallistujista kasvanut 2010-luvulla

Ammatillisen työvoimakoulutuksen osallistujat eri taustamuuttujien mukaan (% aloituksista) vuosina 2005–2019.





Aliedustettuja asiakasryhmiä

- Aliedustettuina ammatilliseen työvoimakoulutukseen osallistujissa:
 - naiset
 - ikääntyneet (50–59- ja 60+ -vuotiaat)
 - vain perusasteen suorittaneet
 - lomautetut
 - työvoiman ulkopuolella olevat
- Heitä ollut työvoimakoulutukseen osallistujien joukossa vähemmän kuin työnhakijoissa keskimäärin vuosina 2005-2017
- Pitkäaikaistyöttömät eivät näyttäisi olevan aliedustettuina työvoimakoulutuksessa

Asiakasryhmien osuudet kaikista työnhakijoista ja ammatillisen työvoimakoulutukseen osallistuneista (aloittaneista) vuosina 2005–2017.

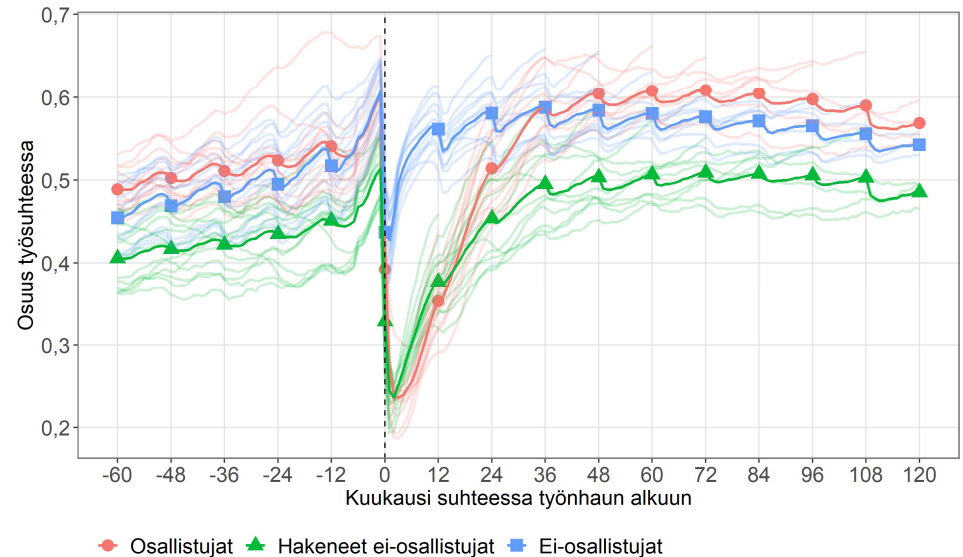
| 2005-2017 | Kaikki työnhakijat | Osallistujat |
|----------------------------------|--------------------|---------------|
| Nainen | 49,4 % | 39,4 % |
| Ulkomaalaistaustainen | 9,2 % | 10,1 % |
| Ikä: | | |
| alle 20 | 11,2 % | 5,0 % |
| 20–29 | 29,6 % | 30,8 % |
| 30–39 | 20,3 % | 25,8 % |
| 40–49 | 19,0 % | 24,5 % |
| 50–59 | 17,6 % | 13,6 % |
| 60 tai yli | 2,3 % | 0,3 % |
| Koulutusaste: | | |
| perusaste | 30,5 % | 26,3 % |
| keskiaste | 37,5 % | 43,7 % |
| ylioppilas | 12,9 % | 9,8 % |
| alin korkea-aste | 13,9 % | 15,2 % |
| ysin korkea-aste | 5,2 % | 5,0 % |
| Työmarkkina-asema: | | |
| työtön | 60,9 % | 70,1 % |
| lomautettu/lyhennetyllä viikolla | 8,5 % | 5,4 % |
| työssä | 19,8 % | 19,1 % |
| työvoiman ulkopuolella | 10,8 % | 5,4 % |
| Pitkäaikaistyötön* | 23,0 % | 23,1 % |

*Kaikki työnhakijat ja osallistujat tässä ryhmässä sisältää vain työttömät

Koulutukseen valikoituminen

- Ammatilliseen työvoimakoulutukseen hakijoiden joukosta koulutukseen valikoituu henkilöitä, joilla muita paremmat edellytykset työllistyä
 - Osallistuneiden työllisyys vertailuryhmiä korkeammalla tasolla jo ennen koulutuksen alkamista; erityisesti ero suuri suhteessa henkilöihin, jotka hakeneet koulutukseen, mutta joita ei ole siihen hyväksytty.
- Samankaltaisia havaintoja ns. ”kerman kuorinnasta” tehty aiemmin (esim. Aho ym. 2018; Lehmann ja Kluve 2010; Skedinger ja Widerstedt 2007).
- Suomessa työvoimakoulutuksen valintaprosessia ohjaa laki julkisesta työvoima- ja yrityspalvelusta ja sen soveltamisohje (916/2012, JTYPL).
 - Valitaan henkilöitä, jotka soveltuvat parhaiten koulutukseen ja jotka motivoituneita suorittamaan koulutuksen loppuun saakka.

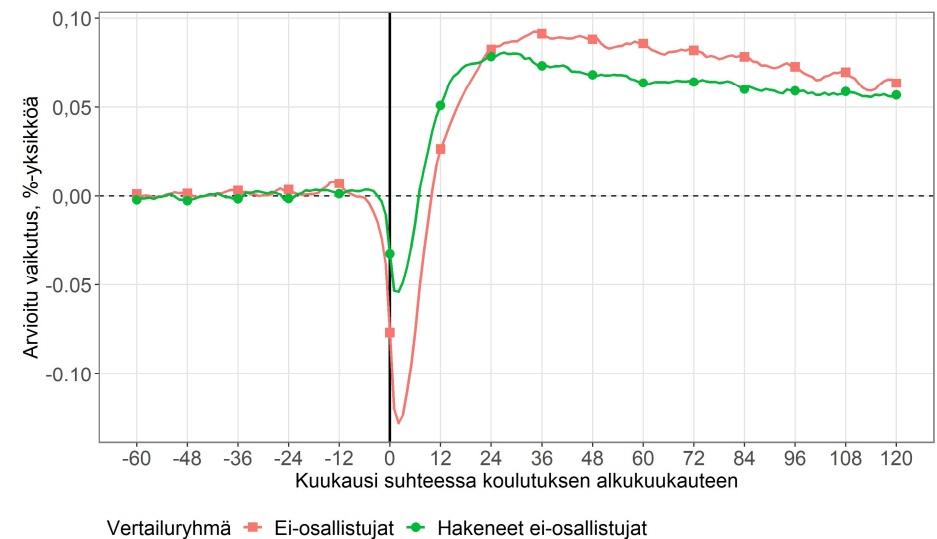
Työllisyys osallistuja- ja vertailuryhmissä (ennen kaltaistamista) viisi vuotta ennen ja kymmenen vuotta jälkeen työnhaun alkamisen. Tumma viiva 2005-2017 keskiarvo.



Ammatillisella työvoimakoulutuksella pitkäkestoisia työllisyys- ja tulovaikutuksia

- Arvioitu ammatillisen työvoimakoulutuksen vaikutuksia siihen osallistuneiden työllisyyteen ja tuloihin. Kaksi vertailuryhmää.
- Ammatillinen työvoimakoulutus nostaa osallistuneiden työllisyyttä keskimäärin 5–10 prosenttiyksikköä ja vuosittaisia palkkatuloja noin 2 500 euroa tarkasteluajankohdasta ja vertailuryhmästä riippuen.
- Ammatillisen työvoimakoulutuksen myönteiset vaikutukset ilmenevät noin 1–2 vuoden kuluttua koulutuksen alkamisesta (ns. lukkiutumisvaikutus).
- Ammatillisen työvoimakoulutuksen myönteiset vaikutukset osallistujille ovat varsin pitkäkestoisia, jopa 10 vuotta.
- Tulokset linjassa aiempien tutkimusten kanssa (esim. Card ym. 2018; Aho ym.2018).

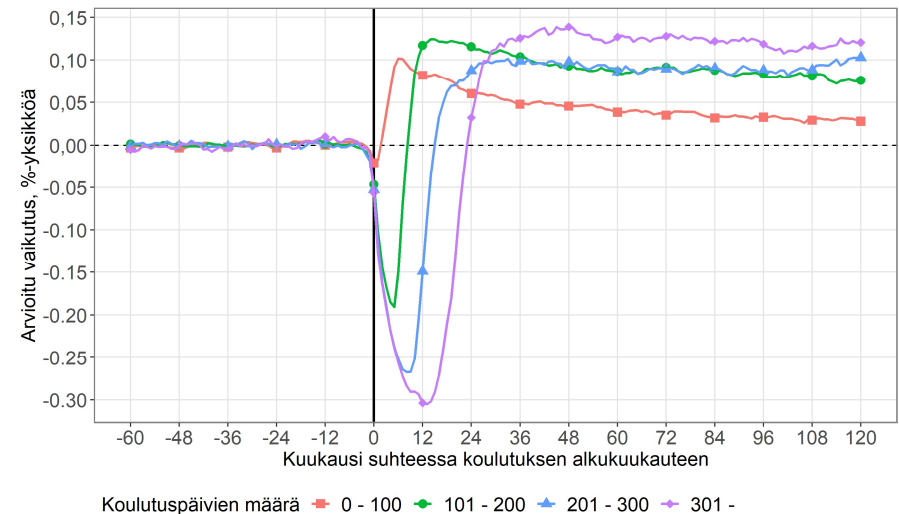
Ammatillisen työvoimakoulutuksen työllisyysvaikutukset. Kaksi vertailuryhmää.



Pidemmillä työvoimakoulutuksilla suuremmat työllisyysvaikutukset

- Arvioitu ammatillisen työvoimakoulutuksen vaikuttavuutta erikseen *koulutuslajin* (ammatillinen peruskoulutus, uudelleen koulutus, jatkokoulutus, yrittäjä- ja muu koulutus) ja *koulutuksen keston* mukaan.
- Pidemmällä työvoimakoulutuksilla on pidemmät lukkiutumisasiikutukset. Toisaalta pidemmällä koulutuksilla myös suuremmat työllisyys- ja tulovaikutukset pidemmällä aikavälillä.
- Pitkäkestoiset koulutukset eivät kuitenkaan välttämättä kustannustehokkaimpia. Pitkäkestoiset koulutukset ovat lyhytkestoisia kalliimpia, ja pitkiin koulutuksiin osallistujat ovat pois työmarkkinoilta kauemmin kuin lyhyempiin koulutuksiin osallistujat.
 - Ei arvioitu ammatillisen työvoimakoulutuksen kustannustehokkuutta.

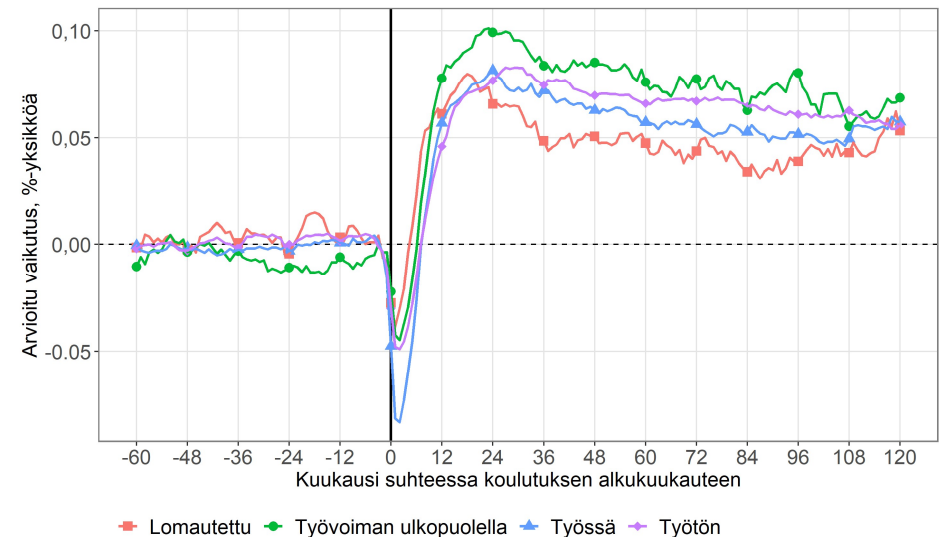
Ammatillisen työvoimakoulutuksen työllisyysvaikutukset koulutuksen keston mukaan. Vertailuryhmänä hakeneet ei-osallistujat.



Ammatillinen työvoimakoulutus vaikuttavaa työmarkkina-asemasta riippumatta

- Arvioitu ammatillisen työvoimakoulutuksen vaikuttavuutta koulutusta edeltävän työmarkkina-aseman mukaan (työtön, työssä, lomautettu, työvoiman ulkopuolella).
- *Työttömille ja työllisille* työnhakijoille arvioimme noin 5–10 prosenttiyksikön työllisyysvaikutukset alkaen 2 vuotta ammatilliseen työvoimakoulutukseen alkamisen jälkeen.
- *Lomautetuille* arvioimme hieman muita ryhmiä pienemmän, noin 5 prosenttiyksikön työllisyysvaikutuksen.
- *Työvoiman ulkopuolella* olleille arvioimme hieman muita suuremman, noin 10 prosenttiyksikön työllisyysvaikutuksen.

Ammatillisen työvoimakoulutuksen työllisyysvaikutukset työnhakua edeltävän työmarkkina-aseman mukaan. Vertailuryhmänä hakeneet ei-osallistujat.



Johtopäätökset

- Ammatillinen työvoimakoulutus nostaa siihen osallistuneiden työllisyyttä ja tuloja pidemmällä aikavälillä. Vaikutukset varsin pitkäkestoisia.
- Ammatillisen työvoimakoulutuksen hankintamenetelmät ja järjestämisprosessit arvioitiin kyselyissä pääosin toimiviksi, ja koulutukset saivat hyvät kokonaisarvosanat. Yhteistyö koulutushankinnoissa sujuvaa eri toimijoiden kesken.
 - Esim. osallistujat pitivät koulutuksia yleisesti ottaen kiinnostavina, laadukkaina, hyvin järjestettyinä ja onnistuneina opetusmenetelmien osalta. Kokonaisarvosana 7,9.
- Iso osa ammatillisista työvoimakoulutuksista on laadukkaita ja saa hyvää palautetta, mutta pieneen osaan kohdistuu kritiikkiä eri toimijoilta. Kritiikki koulutusprosessissa kohdistui asiakashankinnan ja asiakkaiden ohjauksen toimimattomuuteen.
- **Ammatillisen työvoimakoulutuksen kehitystarpeet liittyvät lähinnä asiakasohjaukseen, työvoimakoulutuksen kohdentumiseen ja käytettävissä oleviin resursseihin.**

Suosituksset

- **Asiakasohjausta tulee kehittää monesta eri suunnasta**
 - Työvoimakoulutuksista tulee jakaa tietoa laajemmin potentiaalisille osallistujille ja työnantajille sekä TE-toimistojen ja kuntakokeilun työntekijöille, joilla on rooli asiakkaiden oikea-aikaisessa ja tarkoituksenmukaisessa ohjaamisessa koulutuksiin.
 - Asiakkaat toivoivat enemmän selkokielistä tietoa koulutusten sisällöstä, toteutuksesta ja sen tarjoamista työllistymismahdollisuuksista.
 - Myös selkokielistä tietoa koulutukseen osallistumisen muutoksista etuuksiin kaivataan (epävarmuutta aiheuttava asia).
- **Työvoimakoulutusten laadun valvonta ja sisällön kehittäminen**
 - Koulutusten laatu vaihtelee. Iso osa koulutuksista on laadukkaita ja saa hyvää palautetta, mutta pieneen osaan kohdistuu kritiikkiä eri toimijoilta.
 - Osallistujat ehdottivat pedagogisten kriteerien asettamista opettajille, jotta koulutuksen laatu ja toteutus pysyisivät aina korkealla tasolla.
 - Koulutusten suunnittelun tueksi kaivataan enemmän ennakoitietoa työmarkkinoilla tarvittavasta osaamisesta.



- **Resurssien lisäykselle tarvetta**

- Resurssien lisäämisen tarve ei liity pelkästään koulutuksen tarjontaan vaan myös koulutuksiin ohjaamiseen.
- Koulutuksia on joillain alueilla tarjolla kysyntää vähemmän, mutta toisaalta kaikki TE-toimiston asiakkaat eivät tunne koulutuksia riittävästi.
- Osa asiakkaista tarvitsee tukea koulutuksiin hakeutumiseen ja koulutushakemuksen laatimiseen.

- **Uudelleen kohdentaminen ja räätälöinti**

- Ammatillisiin työvoimakoulutuksiin valikoituu henkilöitä, joilla on keskimääräistä paremmat edellytykset työllistyä.
- Ammatillisia työvoimakoulutuksia tulisi kohdentaa ja räätälöidä nykyistä enemmän myös niille, joiden työllistymisedellytykset ovat heikommat (esim. perusasteen koulutuksen suorittaneet ja työvoiman ulkopuolella olevat).
- Tätä varten tarvitaan kestoaltaan, sisällöltään ja toteutustavaltaan räätälöityjä työvoimakoulutuksia.
- Rinnalle tarvitaan todennäköisesti myös monialaisia ohjaus- ja tukipalveluja, jotka myös maksavat enemmän.

- **Siirtymässä koulutuksesta työelämään kaivataan aktiivisempaa tukea**
 - Monella asiakkaalla kokemuksen puute on keskeinen este työllistymiselle.
 - Koulutuksen lopulle toivotaan esimerkiksi työnhakukoulutusta ja/tai CV-klinikkaa.
 - Työhaussa tärkeiden verkostojen luominen tulisi aloittaa jo koulutuksen aikana ja myös tähän toivottiin lisää tukea.
- **Tietotarpeet**
 - Tutkimuksen aikana selvisi, että asiakastietojärjestelmään syötetty koulutuslaji-muuttuja sisältää paljon epävarmuutta ja mittausvirheitä, sillä kirjaamiskäytännöt vaihtelevat.
 - Seurannan kannalta olisi tärkeää, että työvoimakoulutuksen sisällön kirjaaminen olisi tarkempaa ja yhtenäisempää, jotta voitaisiin arvioida paremmin eri koulutusten vaikuttavuutta, ja arvioida, että millainen ammatillinen työvoimakoulutus on vaikuttavinta.

Kiitos!

henna.busk@ptt.fi



Viitteitä

Aho, S., Tuomala, J., Hämäläinen, K. ja Mäkiäho, A. (2018). Työvoimapalvelujen kohdistuminen ja niihin osallistuvien työllistyminen. Valtioneuvoston selvitys- ja tutkimus-toiminnan julkaisusarja 19/2018.

<http://urn.fi/URN:ISBN:978-952-287-523-5>

Card, D., Kluve, J. ja Weber, A. (2018). What works? A metaanalysis of recent active labor market program evaluations. *Journal of the European Economic Association* 16(3): 894-931.

Lehmann, H. ja Kluve, J. (2010). Assessing Active Labour Market Policies in Transition Economies. Teoksessa Caroleo F. ja Pastore F. (toim.) *The Labour Market Impact of the EU Enlargement*. AIEL Series in Labour Economics, 275-307. Physica-Verlag. HD. https://doi.org/10.1007/978-3-7908-2164-2_11

Skedinger, P. ja Widerstedt, B. (2007). Cream skimming in employment programmes for the disabled? Evidence from Sweden. *International Journal of Manpower* 28(8): 694–714.